

## Mohelno

(do Mohelna, v Mohelně), pův. Mohylno zvané městečko<sup>2</sup>) leží 10•5 km jyv. od Náměště, v údolí při okresní silnici po obou stranách skrovného potůčka, jenž se prýští na svahu Zeleného kopce. Celé území Mohelské, jsouc na severu, západě a jihu chráněno hornatými výběžky Zeleného kopce, tvoří s územím sousední obce Lhánické mírnou kotlinu.

Městečko Mohelno jest nepravidelně stavěno; (obr. 106.) má též nepravidelné náměstí, na němž před školou stojí socha sv. Jana Nep. a v horní části kříž. Náměstím vede silnice, jejížto pokračování do Dukovan dosud dostavěno není. Domy stojí v dlouhých řadách buď štítem, buď průčelím obráceny do ulice; jsou stavěny většinou ze sušených cihel (vepřovic) a mívají pod okny zahrádku; jsou toliko obíleny bez veškerých okras; radnice má před vchodem t. zv. žundr. Městečko dělí se na „Městečko vlastní“, na „Kozí horu“, „Kladrubky“ a „Hlínek“. Kladrubky



Obr. 106. Městečko Mohelno.

a Kozí hora povstaly okolo r. 1820; jsou spojeny širokou ulicí, jenž se nazývala „Růžová“. Z Kladrubek vede široká ulice tak zv. „Dlouhá“ k panskému dvoru. (Obr. 107.) Na náměstí a v Dlouhé ulici stojí grunty; v Kozíhoře, Kladerubkách a Hlítku chalupy.



Obr. 107. Dlouhá ulice v Mohelně.

Do domů vjíždí a vchází se vraty; postranní dvěře málo kde viděti. Dvory jsou zakončeny zahradou a stodolou. (Obr. 108.) Starý nábytek zachován není; kroj lidu jest poloměstský. Mohelno mělo dle posledního sčítání r. 1900 ve 185 domech



293 rodin s 1278 obyvateli, kteří byli až na 6 židů katolici národnosti české.

R. 1794	žilo ve	125 domech	728 obyvatelů,
r. 1800	„ „	136 „	799 „
r. 1870	„ „	185 „	1098 „

Poměrně slabý přírůstek obyvatelstva v posledních letech vysvětluje se tím, že chudší třída, nenalézajíc doma výdělnku, jinam se stěhuje. Lid žíví se po většině polním hospodářstvím; kromě obyčejných na venkově řemesel jest v Mohelně několik hrnčírů, kteří dříve svůj cech zde mívali.<sup>1)</sup>

R. 1624 bylo v Mohelně osazeno 6 rolníků, kteří měli po  $1\frac{1}{2}$  lánů (135 měr pole), 2 rolníci po  $\frac{1}{4}$  lánů, 8 celoláníků, 1  $\frac{3}{4}$ láník, 4  $\frac{1}{2}$ láníci, 2  $\frac{1}{4}$ láníci, 3 chalupníci s polem a 45 chalupníků bez pole; řemeslníků bylo 26. Mimo pole a luka bylo u Mohelna tenkrát 48 achtlů (osmin) vinic, které drželo 32 lidí. Pustým byl 1 celolán, 19 chalup, 25 achtlů vinic (zvláště na Staré hoře). Trate jmenovaly se: Stenkravy, Oddávky, Jezero, Čenklov, Bolensky, u Hamru;<sup>2)</sup> vinohrady byly v Novosadech a na Staré hoře.

Obecního pole mělo tehdy městečko  $100\frac{1}{2}$  míry; také užívalo lesa na 31 měr, ale osadníci nesměli dříví prodávati, nýbrž toliko pro vlastní potřebu užívat. R. 1752 bylo zde 40  $\frac{1}{2}$ lánů, 6  $\frac{1}{4}$ lánů a 43 chalupníků. Území Mohelské jest na Náměšťsku největší, obsahujet přes 1700 ha, totiž: 1030•7 ha pole, 48•2 ha luk, 15 ha zahrad, 125•6 ha pastvin, 475 ha lesa a 2 ha rybníků.

Zajímavým úkazem jest, že v Mohelně většina sklepů spojena jest s podzemními chodbami (lochy) s výklenky a komorami vytesanými špičatým nástrojem buď v žlutnici aneb ve zvětralé rule. Mnohé lochy jsou zasypány. Pravidelně upraven jest „loch“

---

1) Artikule obdrželi hrnčíři r. 1650 od Ferd. hrab. z Verdenberka. Žádný hrnčíř nesměl v sobotu po západu slunce pracovati proti pokutě 1 libry vosku; stejně byl pokutován, kdo v neděli neb ve svátek hrnce na vůz nakládal a který mistr druhému odlouditi chtěl tovaryše. Také nesměl mistr půjčiti peníze tovaryšovi pracujícimu u jiného mistra, nesměl dávat vyšší mzdu, než bylo všeobecně umluveno a nesměl zboží jiného mistra haněti.

2) Již r. 1658 kopalo se u Mohelna na železnou rudu, která se v tannějším hamru spracovala; hamr stál někde při řece, neboť r. 1680 byl při něm most.

pod stavením kováře Jos. Němce. (Obr. 109.) Ze dvora vchází se do klenutého vyzděného sklepa. V pravém jeho rohu jest vchod k lochu 1•2 m vysoký; chodby lochu mají až 1•1 m výšky, rozdělují se a ústí ve 4 čtyřhranných, dosti pravidelných komorách asi 150 cm širokých a vysokých a 190 cm dlouhých. Stěny komor jsou hladké a mají po stranách malé zakouřené výklenky. (Obr. 110., 111. a 112.)

Čtvrtá komora má v podlaze uprostřed kulatou jámu 40 cm širokou a  $1\frac{1}{2}$  m hlubokou a nad ní komín 10 cm široký.<sup>1)</sup>

Na náměstí v č. 36. viděti ze sklepa vchod k „lochu“, který prý vede až k Mohelskému mlýnu na Jihlavce; loch jest



Obr. 108. Stodoly v Mohelně.

zasypan. Několik kroků na východ od Mohelského mlýna nalézá se v hadcové skále vytesaná díra, která prý byla východištěm toho „lochu“. Jiní vypravují, že tu jámu vyhrabali horníci, kutající zde na náklad kteréhosi faráře na uhlí (!).

V okolí nalezeno na polích a v lesích dosti hojně kamenných mlatů a sekyrek.

U Mohelna pěstovalo se ve středověku až do počátku min. století víno. Původní vinice byly na Staré hoře. Nové hory neb

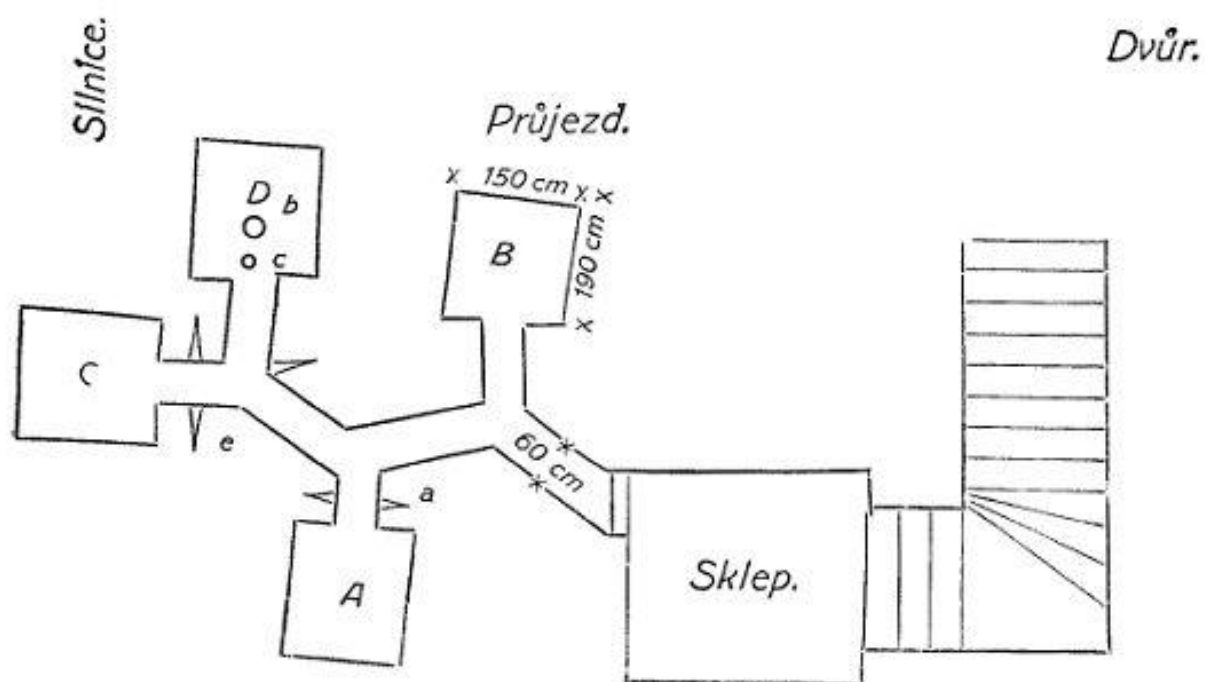
---

<sup>1)</sup> Zprávy o lochách s nákresy zaslal nám Fr. Kunz, hospodářský příručí v Mohelně.

Novosady osazeny byly na základě privileje Jana z Pernštejna z r. 1515.<sup>1)</sup>

Mohelno mělo své staré horenské právo a zachovalo si „horenská rejstra“ jdoucí od r. 1603-1798 do dneška. Na vinohrady dozíral „horný“, později 2. zvolení od měšťanů - majitelů vinic. Posledními hornými (1792-1798) byli Kašpar Vostrý a Jos. Matoušek.

Po vinohradech, které ku konci XVII. stol. v ceně velmi klesaly, není stopy; některé stráně dříve vinohrady posázené jsou nyní neúrodným kamenitým úhorem. Jsou to zejména hadcovité



Obr. 109. Půdorys lochu pod domem kováře Jos. Němce.

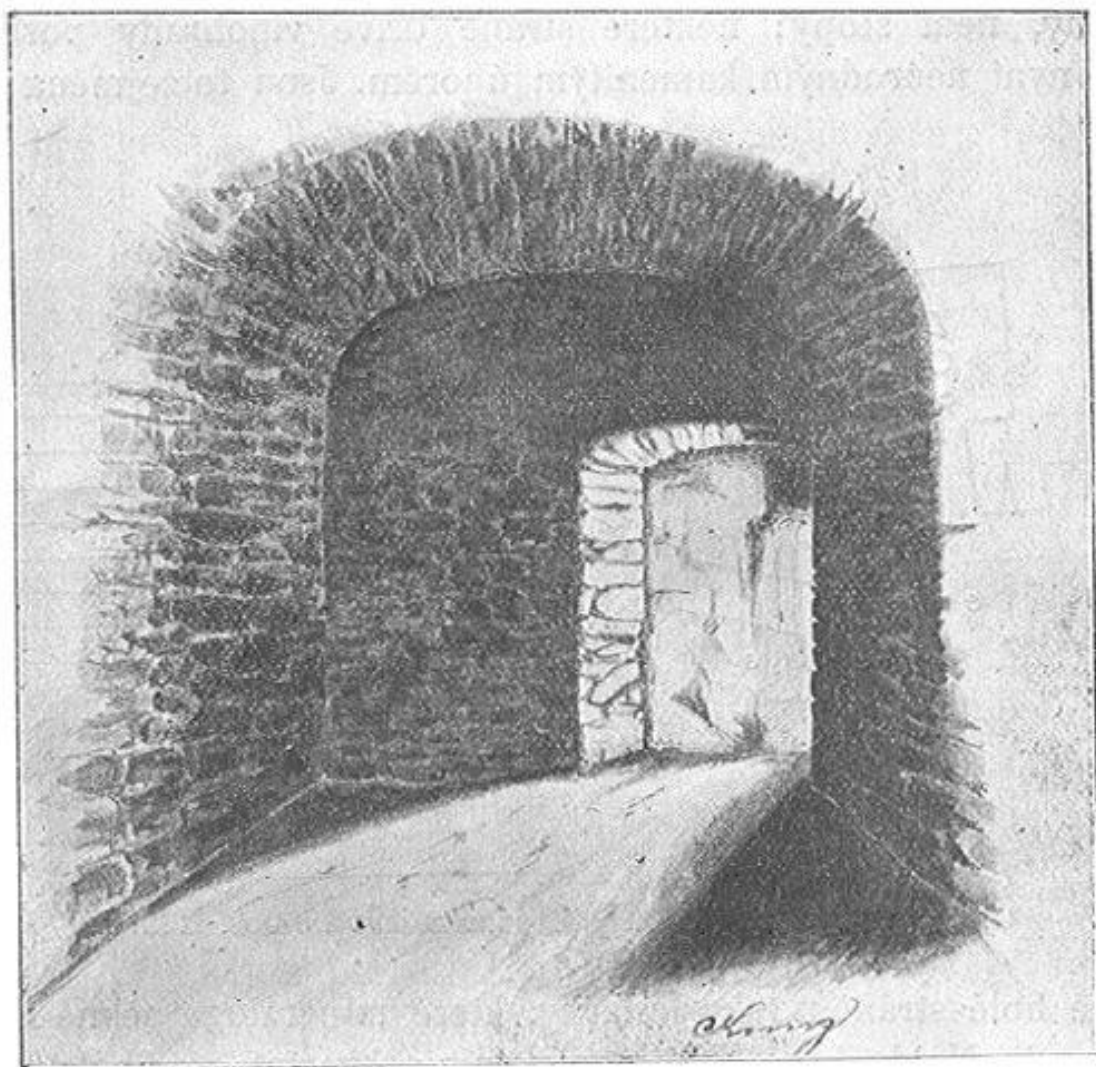
holé stráně u řeky Jihlavy, které mineralogů pěkné nálezy poskytují. Najde tu: enstatit, chromit a bronzit, amfibol, pyrop, oligoklas, gurhofián, chalcedon, plasmu, jaspis, rohovec, lusatit a různé druhy opálův.

Kostel zasvěcený Všem Svatým nemá rázu starožitného; stojí sice na základech starých, ale po častých požárech býval různým slohem obnoven. Dle Volného byl kostel r. 1512 znova zbudován, ohněm nejvíce trpěl v letech 1611, 1701, 1721 a 1835. Má rozsáhlou postranní kapli tak zv. Senohradskou. Po obnovení r. 1827 měl mimo hlavní oltář ještě 4 oltáře poboční.

<sup>1)</sup> R. 1561 připomínají se vinohrady také v hoře Senohradské.

V kostele jsou 2 náhrobky mohelských farářů: Jiříka Lambertiho (z r. 1671) a Tomáše Gallena, rodáka Žďárského (z r. 1684).

Na zvoně největším jsou nápisy latinský, český a německý. Český: „Můj hlas trval LVI. let, přišel jsem ku porušení a znovu jsem zase napravený, nejsem jiný, ačkoliv jsem lepší, však prvotný. Léta Páně 1668.“



Obr. 110. Vchod do lochu.

Na prostředním zvoně: „Léta Páně 1612 ten zvon slit jest ke cti Pana Boha všemohoucího po nešťastném ohni, kterýž přišel léta 1611 v sobotu před sv. Vítem.<sup>1)</sup>“

Mezi Božími mukami památná jest ona, stojící nad městečkem na mohyle asi 3 m vysoké a 10 m široké, jež sluje

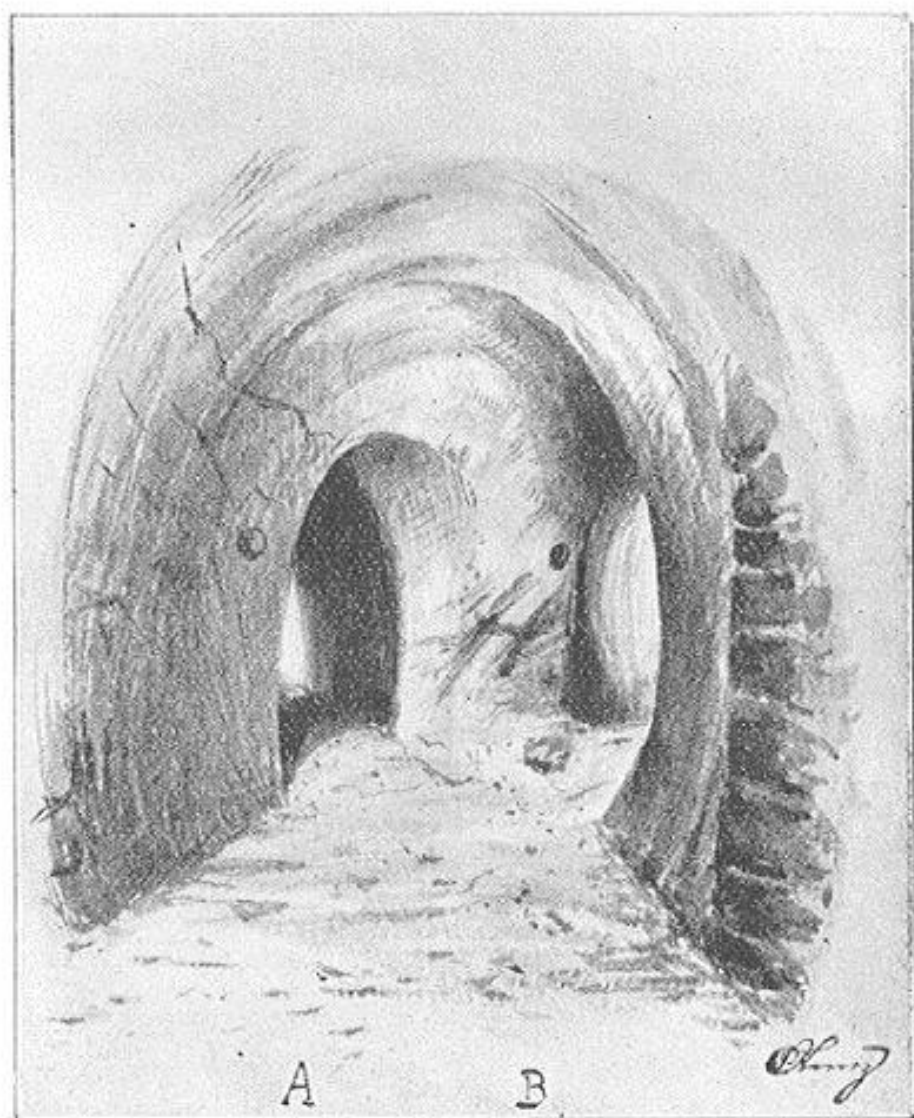
---

<sup>1)</sup> Dle rukopisu Cerroniho; velký zvon byl také r. 1612 lit v Jihlavě, ale r. 1608 pukl.



„sv. Antoníček“. (Obr. 113.) Odtud jest rozkošná podívaná na řeku Jihlavku, ku zříceninám Rabštejna a Templštejna a z druhé strany do údolí Oslavy přes Kravíhoru na Ketkovský hrad.

V rozkošném údolí řeky Jihlavky pod Antoníčkem leží „Papírna a Mohelský mlýn“; (obr. 114.) Jihlavka přepažena zde železným

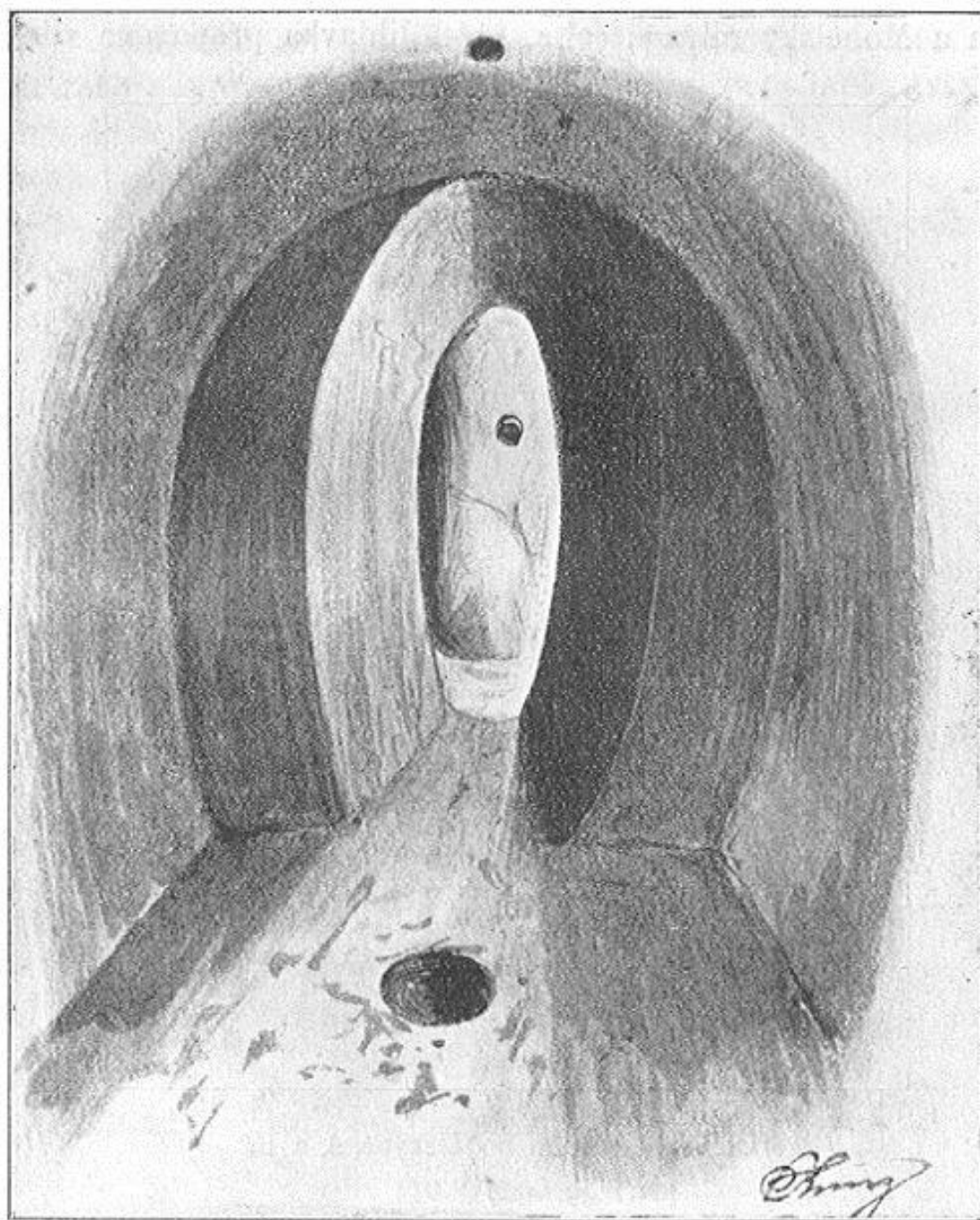


Obr. 111. Vchod do Jeskyně A a B.

mostem a oba břehy spojeny novou dávno již potřebnou silnicí, která se dostavuje. (Obr. 2.)

Fara zdejší náleží mezi nejstarší na Moravě. Již r. 1234 daroval markrabí Přemysl patronát fary v Mohelně ženskému klášteru Oslavanskému s povinností, aby kněze vydržoval klášter, za to bral farní užitky; což biskup Bruno r. 1259 klášteru potvrdil, poněvadž rytíř Kadolt řeč. Sirotek klášter utiskoval a patronát si osvojoval. R. 1261 Alžběta, vdova po Kadoltovi,

obdarování patronátu klášteru Oslavanskému obnovila a na zadostučinění za svého muže kostelu v Mohelně lán a dvorec tamže a 5 lánů v Popovicích darovala.<sup>1)</sup>



Obr. 112. Jeskyně D.

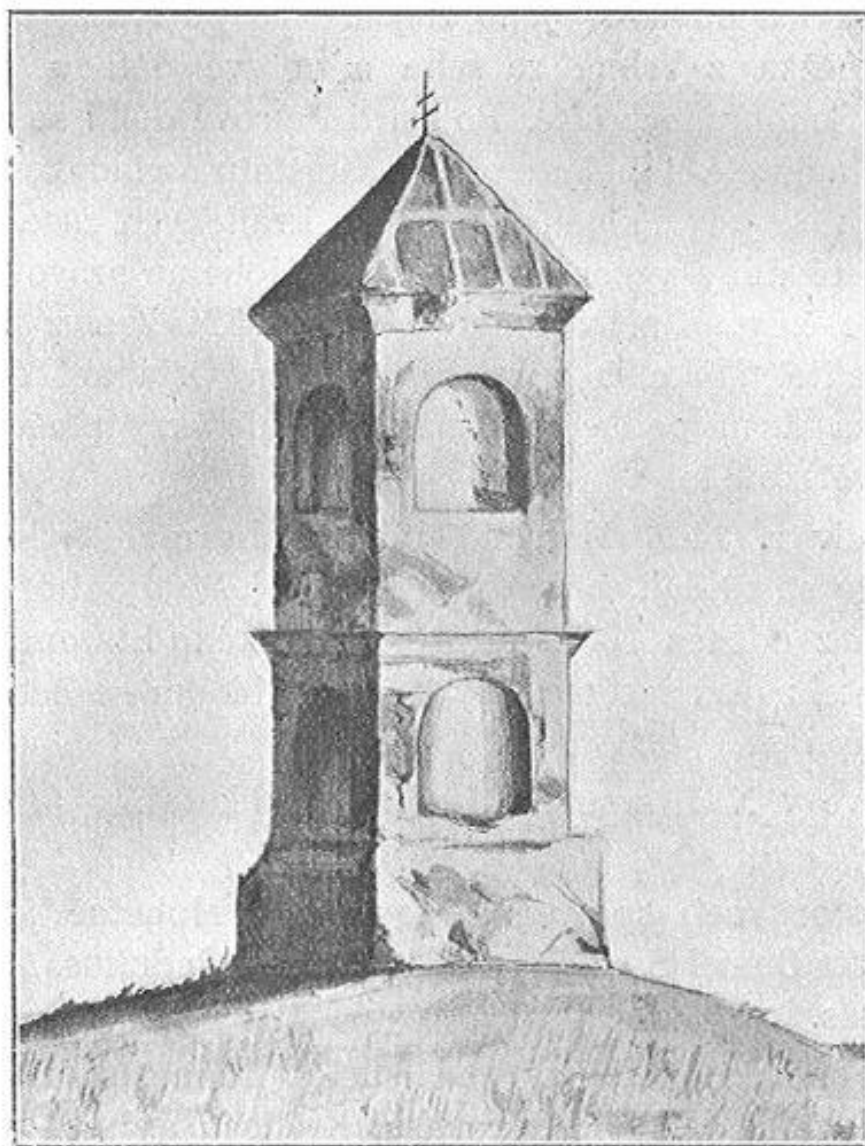
Z dějin farních jest málo známo: r. 1350 farář Heřman z Mohelna<sup>2)</sup> potvrdil jako svědek odkaz faráře Petra z Oslavan

<sup>1)</sup> Kadolt sám, aby křivdu učiněnou napravil, za svého života klášteru 1<sup>1</sup>/<sub>4</sub>lání poručil.

<sup>2)</sup> Cod. d. M. VIII. 50.



pro klášter Oslavanský. R. 1359 přenechal klášter Oslavanský farní užitky v Mohelně tamějšímu faráři za 16 kop gr.; pro značné polnosti své drželi si mohelští faráři nájemce, kteří špatnými plátcí bývali. R. 1396 jakýsi Mikuláš, nájemce příjmů farních v Mohelně, vyznává, že faráři Mikulášovi dlužen jest 35 kop gr. a že je zaplatí k rukoum faráře Václava do Ivančic, a 3 leta po



Obr. 113. Boží muka „Antoníček“.

tom Václav, nájemce výnosu farního v Mohelně, vyznává, že faráři Mikulášovi za dobytek při faře ponechaný dlužen zůstal 9 kop gr., které ve 2 lhůtách chtěl platiti; zároveň slíbil, že položí kauci v ruce faráře Václava do Ivančic. Jmenovaný zde farář Mikuláš na mohelskou faru investován byl r. 1380 po tuhém boji s farářem Mikulášem z Mikulovic. Splnomocnění papežem v tom sporu soudcové: Mikuláš, probošt brněnský, Jakub,

farář hartvíkovský, rozhodli se pro Mikuláše z Ivančic; farář Mikuláš z Mikulovic měl vyčkati, až jiná fara na patronátě klášterském se uprázdní.

R. 1415 majitel Mohelna, Petr z Jevíčka počal se souditi o zdejší patronát s klášteřem Oslavanským, který mu konečně r. 1418 se svolením papeže Martina přiřknut byl za slib, že sešlý kostel vystaví a důchody jeho zlepší. To potvrdila také vdova po něm Anežka z Vrbna za sebe a za své děti a postoupila desátek v Senohradech faře. Po smrti Petrově dělili se o patronát dva hlavní majitelé Mohelna: páni z Kunštátu a vladykové z Králic, až do r. 1508, kdy Mohelno v rukou Králických zase bylo spojeno.<sup>1)</sup> Od té doby vykonávají majitelé Mohelna právo patronátní až na naše časy. Jen krátkou dobu r. 1521 Jan z Pernštejna jakožto majitel Mohelna zaměnil klášteřu Oslavanskému zdejší patronát za farní podací v Rudíkově, ale brzy přešel patronát opět ve světskou moc.

Ačkoliv r. 1426 Mohelno husity obsazeno bylo a mnozí k nové víře se přidali, přece fara, zůstala ještě dlouho katolickou, jak vysvítá z odkazu 10 zl. faráře mohelského Šimona z Počátek r. 1495 kostelu Ivančickému, aby každých 14 dní se četla zaň mše v české kapli sv. Václava.

Teprve v XVI. stol. přešla fara na akatoliky (dle Volného r. 1540.)

Z pastorů neb správců církevních v Mohelně jmenují se: r. 1608 bratr Daniel Stražek, r. 1614 br. Jan Sedulius, 1619-1621 Jiřík Erastus.

Po obnovení katolictví na statku Náměšťském přiděleny byly do Mohelna fary Hartvíkovská, Králická a Jinošovská a zůstaly pod zdejší duchovní správou až do r. 1739, kdy se farám Březnické a Jinošovské samostatných kurátů dostalo.

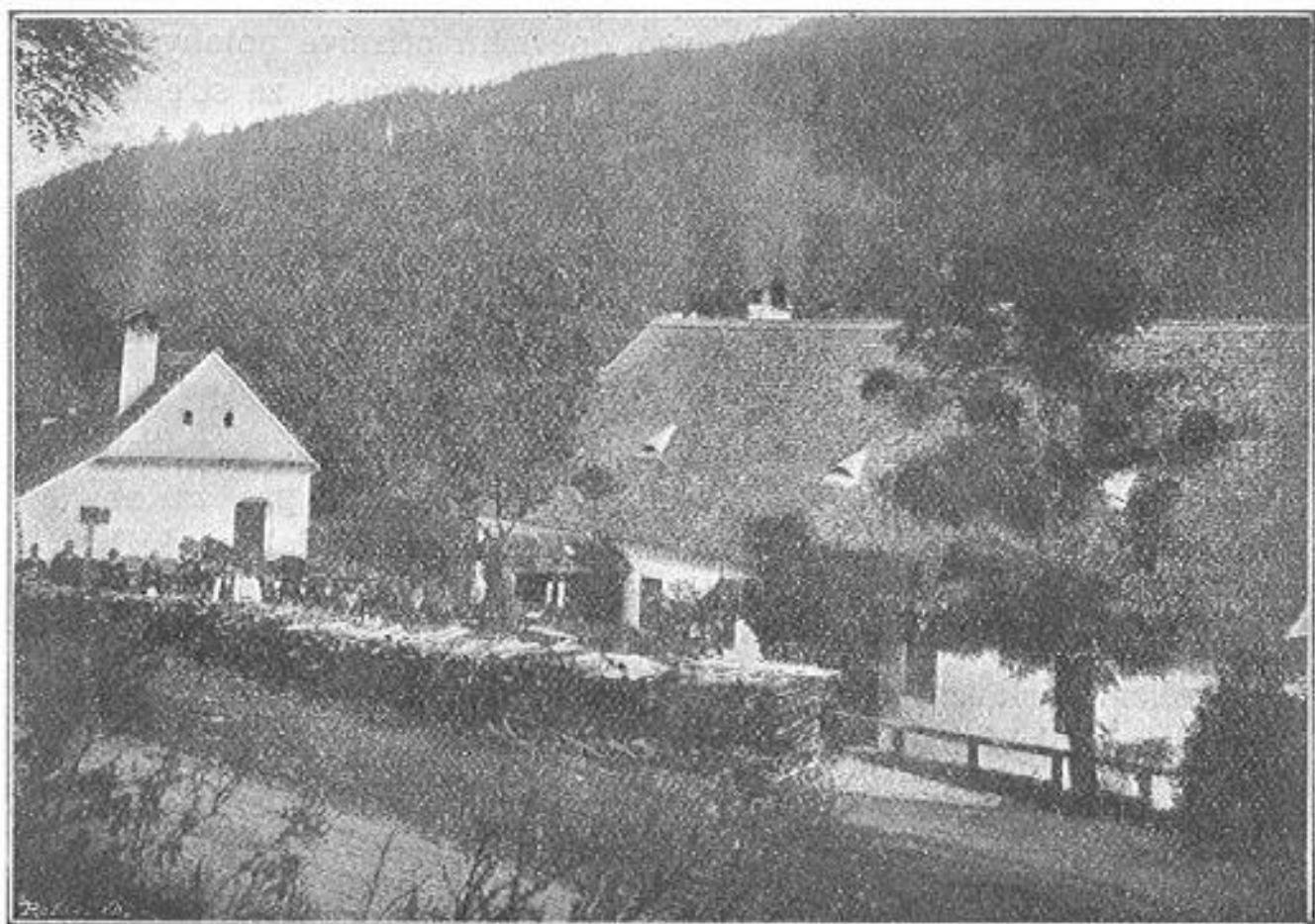
Z farářů katolických prvním se jmenuje Antonín Forbes a po něm Alex. Florenštejn. Nejdéle v duchovní správě působili: Jos. Kostelník (1694-1729), J. Ludvík Hašek (1747-1771), jenž farní budovu znova postavil, Jos. Fr. Peč (1771-1782), proti jehož rozmluvě „inter parochum ecclesiasticum et candidatum

---

<sup>1)</sup> O sporu, který vedli oba majitelé o nápad po smrti faráře Petra, r. 1464 viz níže „Dějiny“.

clericalis ordinis atd.“ vedl polemiku řeholník lucký Norbert Korber spisem: „Dialogi inter clericum et militem de dignitate papali et regia“; Jos. Skula (1782-1810), Ant. Král (1824-1848) a jeho nástupce Pavel Polášek.

Fara jest dobře datována; za desátek a jiné povinnosti byl příjem roční 2317 zl. 38 kr. konv. m.; mimo pozemky v Mohelně patří k faře dosud 66 měr pole u Březníka.<sup>1)</sup>



Obr. 114. Mlýn Tkaného pod Mohelnem.

Školu mělo městečko zajisté již ve středověku; avšak připomíná se teprve r. 1721, když s kostelem vyhořela. Nyní má na městečku vynikající budovu; jest čtyřtřídní s 2 pobočkami

---

<sup>1)</sup> R. 1739 plynuly do důchodu farského mimo desátky z vesnic: Lhánic, Kladerub a Kuroslep také desátky v Mohelně; vyjmuty z desátků byly: Stenkravy, Staré a Nové hory, zahrady při lukách, Panské role, Kopaniny pod Panskými rolemi, obecní role a kousky v Lavkách od pustých gruntův, dokud by se neosadily.



čítajíc 310 žákův. Přiškolen jest Kramolín. Nynější nadučitel Kar. Weigner působí zde na 30 let.<sup>1)</sup>

Radnice jest starší stavení mající žundr v předu; jest to snad totéž stavení, které r. 1546 páni starší koupili od Pechové, když starší „rathuz“ byli r. 1543 prodali. Na radnici chová se archiv městečka.<sup>2)</sup>

Dějiny. Mohelno náleží mezi nejstarší osady okresu, dostavši jméno od pohanské mohyly, nasypané na vršku nad osadou. Ačkoliv místo samo pro opevnění příznivé polohy nemělo, bylo po rozbití Rokytně r. 1146 vyhlídnuo za středisko župy a opevněno; načež úřady župní sem přeneseny. Od r. 1237 -1349 vyskytují se v listinách purkrabí zdejšího hradu.

Když r. 1237 markrabí Přemysl šlechtu moravskou proti králi Václavovi do zbraně volal, napomínal ku zvýšené ostražitosti kastelány v Bítově, Vranově, Jemnici, v Mohelně a na Hrádku.

Po zrušení knížecích údělů na Moravě markrabství celé králi českému podřízeno bylo; tím zašla důležitost župních míst a tyto zastavovány bývaly od králův českých buď pro zásluhy neb za peníze. Již od Přemysla II. obdržel rytíř Kadolt za služby vojenské zboží v Mohelně.<sup>3)</sup> Vdova po něm Eliška darovala toho statku většinu klášteru Oslavanskému a zbytek zaměnila r. 1286 s králem Václavem za ves Tasovice na Znojemsku.<sup>4)</sup> R. 1350 držel Mohelno jakýsi hrabě (comes) Purkart, jenž své ženě Hyzle 550 kop na městečku Mohelně a na všem zboží k němu patřícím. zapsal.<sup>5)</sup> Brzy po něm (r. 1358) držel Mohelno Čeněk z Lípy (Lipého) a prodal je Vaňkovi z Potenštejna, kterémuž do desk zapsati je dal Ješek z Boskovic dle úpisu, který měl od Čeňka.

Vaněk pojistil r. 1360 manželce Elišce na 2 lánech v městě (in civitate) 500 kop a své druhé manželce Dorotě r. 1364 1000

---

<sup>1)</sup> Bližších zpráv o kostele, faře a škole přes všeliké dopisování obdržeti jsem nemohl.

<sup>2)</sup> Obšírně podal o něm zprávu Aug. Kratochvíl, kaplan v Popovicích, ve spisku: Archiv městečka Mohelna r. 1906.

<sup>3)</sup> Kadolt, jmenovaný Sirotek (der Waise), byl statný voják ve vojsku Otakarově; r. 1260 zabit byl u Lavy, když pronásleduje Kumány daleko se byl odvážil. Držel tedy Kadolt zboží v Mohelně před r. 1260.

<sup>4)</sup> Cod. d. Mor. IV. 237.

<sup>5)</sup> Zasedal r. 1350 na sněmě v Brně.

kop věna na městě Mohelně, na tvrzi, na alodu se svým příslušenstvím a na Lhánicích. Nemaje dětí poručil své movité a nemovité statky bratru Čenkovi a jeho dědicům. Ale po Vaňkově smrti zabral markrabí Jan Mohelno jakožto odumřelé léno a zaměnil r. 1368 Mohelský statek, totiž: městečko (oppidum) Mohelno a vesnice Kramolno, Lhánice a Kladeruby se všemi užitky, rolní, lukami, pastvinami, řekami, vodami a spády vod, s mlýny, horami, vrchy a doly, s desátky vinic s Jindřichem z Drnoholce, řeč. z Vartenberka, za hradiště a městečko Drnoholec a vesnice Holenice, Nové Sídlo, Dobropole, Hroznětice, Purmanice, Novou Ves a půl Přerova. Jindřich z Vartenberka postoupil ihned Mohelna jakožto věna své manželce Anežce ze Šternberka s podmínkou, kdyby po jeho smrti se provdala, že by toho věna na Mohelně jen 660 kop dostala. Proti tomu ustanovení ozval se bratranec Anežčin Petr ze Šternberka tvrdě, že věno jest menším, než bylo na její dědičných statcích a že tedy nemá platnosti. Na doléhání jejího bratra Jaroslava ze Šternberka byl ten vklad ze zemských desk vyškrtnut. Po 11 letech Jindřich z Vartenberka prodal městečko Mohelno se třemi svrchu jmenovanými vesnicemi Albertovi z Cimburka a jeho dědicům. Tento postoupil r. 1381 veškerého zboží mohelského svým bratřím Ctiborovi a Jarošovi, avšak r. 1392 přenesl věno své manželky Anežky ze statku Dřevíče (v Čechách) ve 250 kopách na Lhánice a r. 1398 prodal Mohelno, Hajnice (Lhánice), Kladruby a Kramolno bratřím Janovi a Jindřichovi z Meziříčí. Jindřich, nemaje potomkův, sstoupil se r. 1399 se svým příbuzným Lackem z Kravař na vše své statky. Po smrti bratří Jana a Jindřicha nemohl Lacek se uvázati ve statek Mohelno, neboť násilím držel je Prokopův přívrženec Leva z Náchoda až do r. 1409. Válkami zpustošený statek nepřevzal Lacek, nýbrž dle usnesení a nálezů pánů zemských nucen byl na zaplacení dluhů, které zůstaly po Jindřichovi z Meziříčí, jej prodati. Kupci byli hlavní jistcové a věřitelé Jindřichovi: Blud z Králic, Mikšík z Králic, Tas z Tasova, Vilém z Kokor, Črnín z Otradic a Jilvín z Hartvíkovic. K tomuto prodeji přivolila také Anežka, dcera po Janovi z Meziříčí. Hned r. 1410 prodal Tas z Tasova svůj podíl na Mohelně rytíři Petrovi řeč. Gewczer (t. j. Gewičer, Jevický). Z toho kupu pohnali jej r. 1410: Václav řeč. Lžička z Dolních Dubňan pro 50 hř., že mu odkoupil základ v Mohelně, Jan Mazanec z Bařic, že mu odkoupil základ Tasa Havy z

Tasova a skrze to škody vzal pro nezaplacení peněz, a Ješek Polukopí z Ruského ze 100 hř., že mu odkoupil základ, což tu Hava z Tasova měl, jenžto mu slíbil za kněze Lacka, biskupa olom., za 100 hř., a těch mu Tas platiti nechce. Opáčně Petr Gewczer z Mohylna pohnal r. 1412 Bluda z Králic, „že mu sáhl bezpravným poručenstvím v jeho panství a v jeho záduší a toho poručenství nechtěl mu nikdy ukázati jako dědici spravedlivému. A nad to pohonil ho ku právu duchovnímu proti obyčeji zemskému a skrze to připravil ho o 500 hř.“ Nechtěje se svými společníky míti dalších mrzutostí, odkoupil zámožný Petr všechny ostatní podíly na Mohelně. Ale tím si pokoje od svých nepokojných sousedů králických, kteří drželi zboží v Březníku, nesjednal; činili nájezdy do jeho statku a tropili různý pych za nepřítomnosti Petrovy, jenž se zdržoval v cizině. R. 1414 pohnal opět Bluda z Králic, „že mu zjímal lidi na svobodných cestách a na jich polích, a ty lidi nesl na svá bydla a vsázel v hanebné vězení a je nutil, k čemuž on chtěl. To když se dověděl v cizích zemích, chtě o své lidi státi, musil odjeti od svého pána, krále uherského, a své dobré opustiti, čehož počítá 1000 hř.“; z toho pohnal též Mikšíka z Králic. Dále pohnal:

Sazemu z Tasova, Budiše z Budišova a Mikšíka z Králic, že mu prodali zboží a nespravili úplně, Vlčka z Okarce, že mu drží list vyvazený, který svěřil jeho bratrovi; Bluda a Mikšíka z Králic, že mu prodali zboží a zdrželi ho v Brně a mezi tím mu rybník strhli.

Poručníky na ty pŕhony učinil pány: Petra ze Strážnice, Ludvíka z Bukovin a Jana z Žirotic Vaytenmilnera. Zdali Petr v oněch dobách nepokojných cos pořídil, udáno není.

Petr z Mohylna byl rozhodným přívržencem Zikmundovým, jak vysvítá z listu králova k Oldřichovi z Rožmberka, datovaného na Vyšehradě dne 12. července 1420. Píše: „Urozený věrný, milý ! Velmi jsme vděčni Tvému poselství, které jsi nám po statečném Petrovi z Mohylna a Leypoltovi, věrným našim milým, vzkázal a zvláště že s námi chceš ostati a naši vůli činiti.“ Od r. 1414-1418 dlel s králem Zikmundem v Kostnici, kde na něm r. 1417 vyžádal, aby městečku Mohelnu udělen byl nový znak. Král k tomu přivolil, aby městečko Mohelno přijalo znak Petrův se sedícím daňkem ve středním poli toho znaku. (Obr 115.) Že husité statku jeho nešetřili, rozumí



se: Hrad Mohelský byl od nich spálen a úplně zbořen, tak že ani stopy po něm nezůstalo,<sup>1)</sup> pole zpustošena, vinice zničeny !



Obr. 115. Znak Petra z Jevíčka a znak městečka Mohelna.

<sup>1)</sup> R. 1907 při stavbě jednoho domu na „Valích“ objeveny mohutné základy jakéhos starého stavení, nalezeny zde také různé středověké předměty jako ostruhy, přesleny, podkovy a j. Základy ty mají se za zbytky buď staré tvrze, neb starého hradu Mohelského.

Petrovo jméno čteme na listině z r. 1437, kterou Anna, vdova po Jankovi Domčíkovi, bere svého druhého muže Václava z Plotiště za společníka na statek v Močidlanech.

Petr Gewczer (též Kevcar zvaný) zemřel okolo r. 1446 a zanechal 3 dcery: Marketu, provdanou v 1. manželství za Arnošta Kužele ze Žeravic, v 2. za Hynka z Kunštátu, Elšku, provdanou za Jaroslava z Pošutic, a Žofku, provdanou za Jana z Mesmbeka a Rožnova. Těm připadl statek Mohelský, načež všechny vzaly své muže na spolek. Při tolika majitelích nastaly brzy sváry. Hynek z Kunštátu spolčil se s bratrem Bočkem a společně odkoupili díl, který měl Jaroslav z Posutic. Půhonů z té doby týkajících se Mohelna čteme plno: r. 1446 Štěpán z Vartnova pohnal Hynka z Kunštátu a z Mohylna ze 600 hř., že základu jeho Mohylna odkoupil od Jaroslava z Posutic, ježto mu Jaroslav pobral i jeho chudým lidem a jeho zahubil, a on měl svého základu postihnouti.

R. 1447 Žofka z Mohylna pohnala Hynka z Kunštátu a z Mohylna (svého švagra) z 50 kop, že jí vpadl v dědičného člověka a vzal z něho berně, potom ještě ze 30 kop, že mu prodala desátečné obilí a on jí ho platiti nechce, a současně pohnala Marketu z Přesovic, že slíbila platiti za p. Hynka, a to učiniti nechce.

R. 1448 kněz Mikuláš, probošt Kúnický, pohnal Hynka z Kunštátu a Mohelna ze 60 hř., „že mu vymluvil a vyvěroval krávy, koně a jiný dobytek, ježto pobral panu Bočkovi, bratru jeho, svému nepříteli odpovědnému, řka, že by to jeho bylo, a ono nebylo“

Ještě větší zmatky na zboží Mohelském nastaly, když po smrti Hynkově z Kunštátu vdova Machna po třetí r. 1459 se vdala za Dobeše (z Boskovic?) Poněvadž nechtěla jednati se svým násilným svakem Bočkem, hned odevzdala správu svého podílu na Mohelně Janovi z Budšovic; brzy ale postoupila jej Vítovi z Králic, jenž se jí jako kupec nabízel, a prodala mu je docela r. 1466. Zboží její obsahovalo: půl městečka Mohelna, půl tvrze, půl dvora, půl vesnic Lhánic, Kladerub a Kramolna, půl mlýna, polovici jatek, rybníků luk a lesů, půl hradiště (neb tábořiště, *locorum castrensium*)<sup>1)</sup> a půl patronátu: Vít z Králic dal úředníka

---

<sup>1)</sup> Snad to bylo zrušené rozsáhlé místo u samého Mohelna, na kterém kdysi tábořili husité.

od Jana z Budišovic v Mohelně ustanoveného vyhnati. Protož pohnal jej Jan r. 1459 z 500 hř., že věděv dobře, že byl v držení Mohelna a tu se mu v to uvázal, nevyved ho z toho právem ani řádem, úředníka mu sehnal; také ho pohnal ze 100 hř., že odkoupil jeho základu, na kterém měl svého shledati. Za svědka vyzval Matěje z Březníka, který mu ale svědčiti nechtěl, protož tohoto pohnal z 500 hř. gr., že jsa dobře toho vědom, že mu paní Machna Mohelská postoupila tvrze v Mohelně i klíče dala i úředníky propustila, a nechce mu toho znáti.

Jak se Vít s Janem z Budšovic srovnali, není známo. Ostřejší půtka nastala Vítovi s Bočkem z Kunštátu, jenž odstoupení podílu Machnina na Víta z Králic uznati nechtěl a díl ten mocně držel. Protož ho Vít r. 1459 pohnal z 500 hř. gr., „že mu drží díl v Mohelnickém zboží, ježto on k tomu právo má, což chce listem dílčím okázati“.

Boček pohnal r. 1460 Víta z 1000 hř., že mu odkoupil jeho základu i bratranci<sup>1)</sup> jeho na Mohylně, a ze 200 hř. gr., že se mu Vít v les uvázal u Mohylna, nemaje k tomu žádného práva, že na to má dobré lidi, kteří jsou to dělili.

Marketu z Mohelna pohnal ze 400 hř. gr., že jemu a bratranci jeho pobrala klejnoty, koně jízdné, dobytek, setí jaré i ozimé i všecek nadbytek,<sup>2)</sup> kterýž jest odemřel<sup>3)</sup> bratr jeho se vším hospodářstvím.

Téhož roku pohnal Vít Mikuláše z Hartvíkovic ze 200 hř., že mu chce lesa jeho v jeho díle odsvědčiti, že on měl člověka, který chtěl hraničné právo za to učiniti, a on mu v tom zmatky činí; stejně pohnal Zikmunda ze Sedlce; mimo to pohnal rukojmí Ondřeje z Řičan a Okarce a Ludvíka z Veitmíle a Dunajovic z 2000 zl., že mu statek v Mohelně nespravili a on jest pohnán.

R. 1464 pohnal Vít Bočka ze 100 hř., že pobral odúmrt' po knězi Petru, faráři Mohylském; nečekaje ani smrti farářovy kázal obilí s pole svěsti, kdežto Vít má také k podací právo. Kníže Milost a páni r. 1466 našli, „že Vít Králický ku polovici podací v Mohelně právo má a pan Boček k tomu podání, které Ofka (t. j. Žofka z Mohylna) pozůstavila, také právo má, než co

---

<sup>1)</sup> Bratrancem mínil Jana, syna po bratru svém Hynkovi.

<sup>2)</sup> Náradí a nábytek.

<sup>3)</sup> To jest: po smrti zanechal.



se pobrání desátkův dotýče a kněžských věcí, z nichž pana Bočka Vít viní, to, co jest pobráno, aby Vít sepsal, a to s hodným svědomím aby se stalo, a to sepsání na posudku aby položili a kníže Milost a paní podle toho chtí rozkázati“.

Když Machna r. 1466 svůj podíl na Mohelně Vítovi z Králic úplně prodala, činil proti tomu odpor její vlastní syn Jan z Kunštátu, kterého pohnala ze 1300 zl., že jí překážky a zmatky činí na její dědictví v Mohelně.<sup>1)</sup>

Jan z Kunštátu pohnal Víta z Králic ze 100 hř., že jest se umluvil s jeho strýcem (Bočkem) před Matějem z Březníka, aby každý rybník zastavil na 3 leta, a tu jest on vvdržel a strýci jeho zastaviti nedal, a v tom ho k velikým škodám připravil; dále jej pohnal ze 100 hř. gr., že když strýc jeho sjednal mlynáře z 5 mtův a Vít ho nechtěl a svým lidem mleti nedal, tu psal jeho strýci, že po poluletí chce svého mlynáře posaditi, toho jest neposadil a skrze to mlýn opuštěn; jeho úředníci železa vybrali, kola zlámali, kamení sbili, kádí osekali a skrze to mu jeho poplátcí scházejí. Také ho pohnal ze 200 hř., že mu sáhl v jeho les za Popůvkami, kterýž se mu dostal po otci, což seznali Míxa z Hartvíkovic, a Zikmund Prvák ze Sedlce před p. Tovačovským a před jinými pány.

Ačkoliv Vít z Králic déle než 16 let polovici Mohelna držel, nedočkal se za tehdejších pohnutých dob konce sporů; převzal je se statkem jeho syn Petr, který žaloby různé, zejména na Bočka z Kunštátu r. 1480 obnovil, když již delší čas na Moravě pořádek uveden byl. I pohnal Jiříka Kužele ze Žeravic z 1<sup>1</sup>/<sub>2</sub> sta gr., „že nám slíbil za správu našeho půl Mohelského zboží a za půl Lhánic; než že jsme měli sami věnné právo (Machnino) vyplatiti a my jsme ty peníze položili u práva a do dneška svého nedržíme, aniž nám spraveno jest“.

Stejný půhon dal na Matěje z Želetavy a Jedovnice. Současně pohnal Bočka z Kunštátu a z Horních Kounic ze 700 hř., že učinil smlouvu s jeho mateří a bratřími po smrti jeho otce, aby rybníky zastavili a mlýn spravili a oni smlouvu drželi, on však ne, čímž ku škodě přišli, dále jej pohnal z 50 hř., že byl

---

<sup>1)</sup> Ostatní půhony Vítovy viz Lhánice.

Hradiště<sup>1)</sup> osadil, že jejich lesy posekal a půl Kramolna spálil, také ze 100 kop, že pobral odmrť po knězi Petru, nebožtiku faráři mohelském, a ze 40 hř., že drží 2 kusy lesů, ku kterým on lepší právo má.

Jiřík Kužel ze Žeravic obrátil se púhonom na Machnu z Mohelna z 800 zl. uh., že mu řekla list vrátiti, ježto on s jinými rukojmí jest za správu Mohelského zboží, a ona jej vyvaditi nechce. Když Machna větší obnos za své věno na Mohelně obdržela, než jí patřilo, pohnal r. 1482 Jiříka Kužele vlastní syn její z 1. manželství, Arnošt Kužel ze Žeravic a z Kvasic, „že držev statek jeho a uvázav se veň po nebožtiku otci jeho, předal jest věna paní Machně z Mohelna, mateři jeho, ze statku jeho a na tom mu ujmu 200 zl. učinil.

Že těžké následky těchto zmatků a dlouholetých sporů jen poddaný lid nesl, rozumí se.

Sporné záležitosti urovnány byly bezpochyby dohodnutím obou stran ještě za života Petra z Králic; neboť bratr jeho a dědic Mohelského zboží Zbyněk púhonom o to zboží více neměl.

R. 1508 Zbyněk z Králic trhem získal od Hynka z Kunštátu druhou polovici statku Mohelského, totiž polovici městečka Mohelna, půl vsi Kladerub, půl vsi Kramolna a půl vsi Selhance (Lhánic). Již tenkráte Zbyněk buď měl umluvený spolek, aneb vyjednával o prodej toho zboží s Vilémem z Pernštejna. Neboť tento na králi Vladislavovi pro městečko Mohelno vyžádal trh týdenní a dva trhy výroční, jak se dosud konají.<sup>2)</sup>

Avšak ještě téhož roku v zimě (v sobotu před sv. Ambrožem) převedl královský list a právo to na Zdeňka (Zbyňka) z Králic, na jeho dědice a budoucí držitele Mohelna a dal dobrou vůli, aby oni těch jarmarkův a toho trhu užívati mohli bez jeho překážky.

R. 1510 sstoupil se Zbyněk s Vilémem z Pernštejna na půl Mohelna, půl Kramolna, půl Lhánic, půl Kladerub, na ves Hluboké a ves Košíkov; na druhou polovici Mohelna a na své zboží Březnické sstoupil se o rok později se svým bratrancem Vítem (IV.) z Králic. Tento r. 1512 na vše své statky spolčil se s Vilémem

---

<sup>1)</sup> Buď se tím rozumí ona svrchu jmenovaná „loca castrensia“ aneb nyn. Hradisko nad Jihlavkou pod „Dřínovou horou“ západně od Kramolína.

<sup>2)</sup> První v úterý po Letnicích, druhý v pondělí po evang. Matoušovi.

z Pernštejna. Brzy potom Zbyněk a Vít z Králic, oba bezdětní, zemřeli.

Vilém přenechal zděděné po bratřích z Králic statky svému synu Janovi z Pernštejna, který poddaným v městečku Mohelně povolil vysaditi nové vinohrady (Novosady neb Nové Hory) a víno z těch vinogradů vyšenkovati a zpeněžiti toliko s povinností, aby z každého vinohradu ročně 5 gr. poplatku vrchnosti dávali. Také nařídil, aby staré horenské právo jejich i pro ty nové vinohrady platilo.<sup>1)</sup> Teprve po smrti Viléma z Pernštejna († 1521) vložili r. 1522 rukojmí za Víta z Králic, Jan Plzák st. ze Zdenína a Vilém z Víckova, Janovi z Pernštejna městečko Mohelno a vesnice Lhánice, Kladeruby, Kramolno, Březník, Kuroslepy a Popůvky.

Ze zděděných těch statků prodal Jan z Pernštejna r. 1522 ves Jedov a r. 1527 vše ostatní, totiž : ves Košíkov, ves Hluboké, v Březníku a Kuroslepích, což tu měl, dále městečko Mohelno, ves Lhánice, ves Kladeruby, ves Kramolno a v Popovicích, což tu měl, Václavovi z Lomnice a na Náměšti. Od té doby až na naše dny spojeno jest Mohelno s velkostatkem Náměšťským a sdílelo s ním majitele a osudy.

Václav z Lomnice zavděčil se svým novým poddaným v Mohelně, Popůvkách, Lhánicích, Kramolně a Kladerubech, že jim k jejich žádosti dal odúmrť. V listině o tom na Náměšti r. 1535 vydané praví: „dal jsem jim a mocí tohoto listu dávám svrchupsaným lidem všem vespolek, obyvatelům téhož městečka i ve všech na domích, mlýnech, rolich, lukách, vinohradech, zahradách, burgrechtech, na statku mohovitém i nemohovitém tak, aby oni lidé moji svrchupsaní mohli své statky poroučeti, dávati přátelům i jiným, komu by se jim nejlépe zdálo a líbilo“. Zemřel-li by někdo bez známých dědicův a poslední vůle, měli rychtář a konšelé ve statek se uvázati, jej do půl roku držeti a po půl letě vyšlém, (kdyby se žádný příbuzný nepřihlásil), s panskou vůlí a radou na kostel neb na chudé vynaložiti.

Za pánů z Verdenberka počalo všeliké utiskování poddaného lidu. Nejvíce stěžovaly si obce panství Náměšťského na Filipa hr. z Verdenberka. Mohelno sice osvobodil r. 1681 od povinnosti kupovati víno z jeho sklepů, povoliv, aby si víno kupovali, kde

---

<sup>1)</sup> Datována jest listina na Tovačově 1515.



jim libo, vyjímaje 20 věder, které se čepovalo ve prospěch vrchnosti, ale soudil se s městečkem o různý majetek a všeliká práva, popíraje jim staré výsady. Stížnosti trvaly až do r. 1708, kdy částečně ve prospěch obce vyřízeny byly.

Když vyšel všeobecný rozkaz královny Marie Teresie, aby si obce daly své privileje potvrditi, usnesli se také Mohelští, že si dají své výsady obnoviti. Stalo se to r. 1769 a stálo je to mnoho cest (4krát do Brna, 3krát do Vídně a 2krát do Znojma) a mimo to útrat na 342 zl. 31 kr. Poněvadž od sousedů pouze 172 zl. na to sebráno bylo, prodali na útraty role a pastviska r. 1771. Také Josef II. a Leopold II. potvrdili jim privileje (r. 1781 a r. 1791).

Z důležitých pro Mohelno událostí, které postupem času se sběhly, bud'tez uvedeny:

R. 1611 vyhořelo v Mohelně 46 domů, krov na kostele a na věži, radnice a dvůr; 3 zvony na věži se rozlily, které po roce v Jihlavě byly přelity.

R. 1721 zuřil opět požár, který strávil 48 domů, faru a školu; r. 1726 udeřil hrom do věže.

R. 1742 přijeli 11. února husaři prusí do Mohelna, které jim muselo dáti příprež, píci pro koně a 20 zl.; dne 12. února prošlo městečkem 1500 Prusů a 18. února dostavilo se tam 400 Sasů, kteří tam po 2 neděle zůstali.

R. 1819 koupilo městečko do kostela damaškové korouhvičky a na ty útraty odprodalo kus lesa.

R. 1826 vyloupen byl kostel; za 4 týdny nalezeny ukradené drahocenné věci (kalich, pontifikal a j.) za Mohelským mlýnem ve skrýši.

R. 1835 dne 28. června vyhořelo téměř celé městečko, kostel s věží.

R. 1866 pomrzlo na poli obilí a byla drahota.

jim libo, vyjímaje 20 věder, které se čepovalo ve prospěch vrchnosti, ale soudil se s městečkem o různý majetek a všeliká práva, popíraje jim staré výsady. Stížnosti trvaly až do r. 1708, kdy částečně ve prospěch obce vyřízeny byly.

Když vyšel všeobecný rozkaz královny Marie Teresie, aby si obce daly své privileje potvrditi, usnesli se také Mohelští, že si dají své výsady obnoviti. Stalo se to r. 1769 a stálo je to mnoho cest (4krát do Brna, 3krát do Vídně a 2krát do Znojma) a mimo to útrat na 342 zl. 31 kr. Poněvadž od sousedů pouze 172 zl. na to sebráno bylo, prodali na útraty role a pastviska r. 1771. Také Josef II. a Leopold II. potvrdili jim privileje (r. 1781 a r. 1791).

Z důležitých pro Mohelno událostí, které postupem času se sběhly, bud'tez uvedeny:

R. 1611 vyhořelo v Mohelně 46 domů, krov na kostele a na věži, radnice a dvůr; 3 zvony na věži se rozlily, které po roce v Jihlavě byly přelity.

R. 1721 zuřil opět požár, který strávil 48 domů, faru a školu; r. 1726 udeřil hrom do věže.

R. 1742 přijeli 11. února husaři prušti do Mohelna, které jim muselo dáti příprež, píci pro koně a 20 zl.; dne 12. února prošlo městečkem 1500 Prusů a 18. února dostavilo se tam 400 Sasů, kteří tam po 2 neděle zůstali.

R. 1819 koupilo městečko do kostela damaškové korouhvičky a na ty útraty odprodalo kus lesa.

R. 1826 vyloupen byl kostel; za 4 týdny nalezeny ukradené drahocenné věci (kalich, pontifikal a j.) za Mohelským mlýnem ve skrýši.

R. 1835 dne 28. června vyhořelo téměř celé městečko, kostel s věží.

R. 1866 pomrzlo na poli obilí a byla drahota.